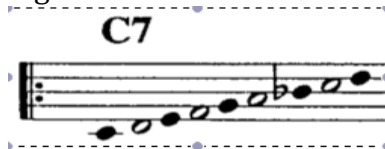


# Een jazz lick spelen over een dominant akkoord.

Om je op weg te helpen bij het spelen over akkoordenschema's zie je in de meeste boeken deze suggestie staan :

Fig 1

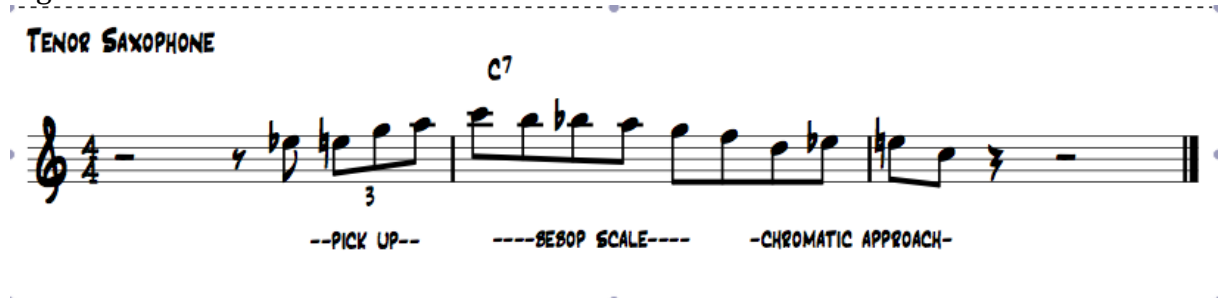


De zwart ingekleurde noten vormen samen de noten van het akkoord. Dat zijn de noten die je kunt gebruiken om prettig samen te klinken met de ritmesectie, de noten ertussen zijn de verbindingsnoten tussen de akkoordtonen. Samen vormen ze een (mixolydische) toonladder.

Deze informatie is correct, het vertelt je dat de basnoot een C is en de piano of gitaar het C7 akkoord speelt. Het is nuttig om op deze manier de ladder en het akkoord te oefenen op de sax (om te horen wat er aan de hand is) maar een jazzsaxofonist zal (bijna) nooit deze ladder letterlijk spelen over een dominant akkoord.

Een typische jazz lijn over een C7 akkoord zou eerder zo klinken :

Fig 2

Musical notation for Fig 2. It is for Tenor Saxophone in 4/4 time. The title 'TENOR SAXOPHONE' is written above the staff. The key signature is one flat (Bb) and the chord is C7. The notation shows a 'pick up' (Eb) followed by a triplet of notes (Bb, A, G) and a 'bebop scale' (C, Bb, A, G, F, E, D, C). The lick ends with a 'chromatic approach' (Bb, A, G, F, E, D, C). Labels below the staff indicate: '--PICK UP--', '---BEBOP SCALE---', and '-CHROMATIC APPROACH-'. The notes are: Eb4 (quarter), Bb4 (quarter), A4 (quarter), G4 (quarter), C5 (quarter), Bb4 (quarter), A4 (quarter), G4 (quarter), F4 (quarter), E4 (quarter), D4 (quarter), C4 (half).

De ladder wordt hier voorafgegaan door een "pick up", een soort inleiding die het ritmisch al wat leuker maakt door het trioletje. Het gebruiken van zo'n pick up doorbreekt ook meteen de neiging om altijd op de 1<sup>e</sup> tel te beginnen.

De eerste noot ervan (Eb) is een chromatische voorhouding van de akkoordtoon E, de terts van het C7 akkoord.

Na de maatstreep wordt de ladder naar beneden gespeeld, tussen de C en de Bb zit nu de noot B. Die noot zat niet in het plaatje van fig.1. Strikt genomen is het ook een "foute" noot in een C7 akkoord, hij dissonneert met zowel de grondtoon (C) als de verlaagd septiem (Bb). Toch wordt hij in de jazz vaak aan de mixolydische toonladder van fig 1. toegevoegd. Je krijgt nu een nieuwe toonladder; de zgn. "bebop" ladder. Dalend gespeeld zoals in dit voorbeeld zou dat dan C-B-Bb-A-G-F-E-D-C worden.

Het toevoegen van de "foute" noot B aan de ladder van fig.1 geeft je twee voordelen.

- 1) De noten vallen beter op hun plaats.
- 2) De helft van de maat is chromatisch (halve toonsafstanden) geworden, met als resultaat een vloeiender, "jazzier" geluid.

Als je een vloeiende , swingende lijn wilt spelen zal je meestal gebruik maken van achtste noten. Als je dat doet “volgens het boekje” van figuur 1 ontstaat er een klein probleem. Je speelt dan weliswaar de goede noten maar niet op de handigste plaats.

Je lijn klinkt dan bijvoorbeeld zo :

Fig. 3



Je plaatst nu de belangrijke akkoordtonen net niet op de tel ; de Bb zit **na** de 1<sup>e</sup>, de G zit **na** de 2<sup>e</sup> en de E zit **na** de 3<sup>e</sup> tel. Als de bassist in 4en speelt ( op elke tel een noot en waarschijnlijk een akkoordtoon) zit je er dus qua akkoordtonen elke keer net naast. Behalve dan op de eerste tel.

Door het tussenvoegen van de grote septiem (de B) los je dit op: Nu plaats je de akkoordtonen **op** de tel en de “foute” noot B zit , keurig ingeklemd tussen de C en de Bb, telkens op een after beat, dus tussen de tellen. Je ervaart de B daardoor als doorgangsnoot , niet als “fout”.

Fig 4.



De lijnen in bovenstaande figuur 4 beginnen op een akkoordtoon en worden gespeeld in achtste noten. Met de tussengevoegde B vallen nu de andere akkoordtonen ook op de tel. Ze zijn vloeiender en een stuk beter “geworteld” in het akkoord dan het oorspronkelijke lijntje van fig. 3. Probeer het uit !

Nog even terug naar de jazz lick van fig. 2.

**TENOR SAXOPHONE**

The musical notation for Tenor Saxophone is in 4/4 time. It starts with a quarter rest, followed by a quarter note Bb, an eighth note triplet (A, G, F), a quarter note E, an eighth note triplet (D, Eb, E), a quarter note D, an eighth note triplet (C, B, Bb), a quarter note B, an eighth note triplet (Ab, A, Bb), a quarter note Bb, and a quarter rest. Above the staff, a '3' is placed under the first triplet, and a 'C7' chord symbol is placed above the second triplet. Below the staff, three labels are aligned with the corresponding parts: '--PICK UP--' under the first triplet, '---BEBOP SCALE---' under the second triplet, and '-CHROMATIC APPROACH-' under the final eighth note triplet.

Zoals je ziet wordt de dalende lijn na de 3<sup>e</sup> tel onderbroken. De F gaat niet naar E. De noot E wordt even uitgesteld en chromatisch vanaf de onderkant benaderd via de noten D en Eb. Dit is een bekend stijlfiguur in de jazz, overgebleven uit de bebop periode. (Charlie Parker speelde hem heel vaak). Het maakt de lijn minder voorspelbaar en minder “toonladder-achtig”.

Tot zover de uitleg over het gebruiken van een pick-up, de bebop ladder en een chromatische benadering van een akkoordtoon. Tijd om er muziek van te maken. In de video geef ik nog een paar tips die je kunt gebruiken om deze lijn te leren spelen in andere toonsoorten.

De lijn blijft binnen het bereik van een octaaf, dat maakt hem geschikt om in alle toonsoorten te spelen. Om het spelen in een andere toonsoort makkelijker te maken vind je onder de noten het cijfertje dat refereert aan de plaats in de toonladder cq het akkoord.

Fig 5.

**TENOR SAXOPHONE**

The musical notation for Tenor Saxophone is identical to Fig 2. Below the staff, fingering numbers are provided for each note: Bb (b3), A (3), G (5), F (6), E (1), D (7), Eb (b7), E (6), D (5), C (4), B (2), Bb (b3), and B (3). A '3' is placed above the first triplet, and a 'C7' chord symbol is placed above the second triplet.

**ALTO SAXOPHONE**

The musical notation for Alto Saxophone is identical to Fig 2. Below the staff, fingering numbers are provided for each note: Bb (b3), A (3), G (5), F (6), E (1), D (7), Eb (b7), E (6), D (5), C (4), B (2), Bb (b3), and B (3). A '3' is placed above the first triplet, and a 'G7' chord symbol is placed above the second triplet.

Voor de volledigheid geef ik je op het volgende blad de lick in alle toonsoorten. Als je er echt niet uitkomt om de lijn vanaf het voorbeeld in een andere toonsoort te spelen dan kun je daar even spieken. Het kost meer tijd om vanaf het voorbeeld te transponeren maar het loont de moeite. Je traint je oren en je traint het uit je hoofd spelen.

SAXOPHONE

This musical score for saxophone is written in 4/4 time and consists of 11 staves of music, numbered 1 through 34. The key signature has one sharp (F#). The score features a variety of rhythmic patterns, including eighth and sixteenth notes, and rests. A prominent feature is the use of triplets, indicated by a '3' above groups of three notes. Chord changes are marked above the staff at the beginning of several measures: C7 (measure 1), F7 (measure 4), Bb7 (measure 7), Eb7 (measure 10), Ab7 (measure 13), C#7 (measure 16), F#7 (measure 19), B7 (measure 22), E7 (measure 25), A7 (measure 28), D7 (measure 31), and G7 (measure 34). The piece concludes with a double bar line at the end of measure 34.